

T.C. MALİYE BAKANLIĞI
KEFALET SANDIĞI BAŞKANLIĞI



ANKARA 2018

www.maliyekefalet.gov.tr

Başkanın Sunuşu

Değerli Okuyucu,

Kefalet Sandığı, 5018 sayılı Kamu Mali Yönetimi ve Kontrol Kanunu kapsamında olmayan ve dolayısıyla faaliyet raporu yayımlama zorunluluğu bulunmayan bir kuruluştur. Buna rağmen, hesap verme sorumluluğu duyduğumuz ve kamuoyunu bilgilendirmenin lüzum ve faydasına inandığımız için önceki yıllarda olduğu gibi 2017 Yılı Faaliyet Raporunu hazırlayarak bu sitede yayımladık.

İncelemekte olduğunuz 2017 Yılı Faaliyet Raporu da Kefalet Sandığı hakkında geniş bir bilgilendirme yapmayı amaçlamakta; bu çerçevede 2017 yılı verilerinin yanında eski yılların verilerini de ihtiva etmektedir.

Faaliyet raporları, bir yıllık emeğin kamuoyunu özetle aydınlatan penceresidir. Bu çerçevede, bu raporun mevcut bilgi ve değerlendirmelerimiz çerçevesinde, titizlikle hazırlandığını, içerdiği bilgilerin tam ve doğru olması için azami hassasiyetin gösterilmiş olduğunu ifade etmek isterim.

Bu vesileyle faaliyetlerin sürdürülmesinde ve bu Faaliyet Raporunun hazırlanmasında emeği geçen tüm sandık çalışanlarına teşekkür ederim. Saygılarımla...

Ankara, Mart 2018

Yönetim Kurulu Başkanı

İÇİNDEKİLER

Sayfa

Başkanın Sunuşu	1
I- GENEL BİLGİLER.....	4
A- MİSYON VE VİZYON.....	4
B- YETKİ, GÖREV VE SORUMLULUKLAR	4
C- İDAREYE İLİŞKİN BİLGİLER	5
1- Sandığın Teşkilat Şeması	5
2- Sandığın İdari Yapısı	5
a- Yönetim Kurulu	5
b- Muhasebeci	5
c- Diğer Personel	5
3- İnsan Kaynakları	6
4- Hizmet Binası.....	7
5- Bilgi ve Teknolojik Kaynaklar	8
a- Kefalet Sandığı İnternet Sayfası	8
b- Donanım Envanteri	8
D- DİĞER HUSUSLAR	8
II- FAALİYETLERE İLİŞKİN BİLGİ VE DEĞERLENDİRMELER	9
A- MALİ BİLGİLER	9
1- Bütçe Harcamaları	9
2- Sandık Gelirleri	10
3- Bütçe Dışı Ödemeler.....	11
4- Sandığın Mali Yapısının Değerlendirilmesi.....	11
B- PERFORMANS BİLGİLERİ.....	12
1- Sandığın Genel İşlem Hacmi	12
2- Ödeme/Ayrılış İşlemleri	13
3- Zimmet Ödemeleri ve Takibi	14
4- Bilgi Sisteminin Değerlendirilmesi	18
III. KURUMSAL KABİLİYET VE KAPASİTENİN DEĞERLENDİRİLMESİ	18
A- ÜSTÜNLÜKLER	18
B- ZAYIFLIKLAR	19
C- DEĞERLENDİRME	19
IV- ÖNERİ VE TEDBİRLER	19

TABLolar

Sayfa

Tablo 1: Sandığa Bağlı Kurum-Kuruluş ile Mükteffel Personel Sayısı	4
Tablo 2: Personel ve Kadro Bilgileri	6
Tablo 3: Çalışma Mekanı	7
Tablo 4: Bilgisayar ve Çevre Birimleri Envanteri.....	8
Tablo 5: Diğer Kefalet Sandıkları.....	8
Tablo 6: Bütçe Harcamaları.....	9
Tablo 7: Bütçe Harcamalarının Gelir İçindeki Payı	9
Tablo 8: Sandık Gelirleri.....	10
Tablo 9: Sandığın Toplam Ödemeleri.....	11
Tablo 10: 2016 Yılı Sandık Bilançosu (31.12.2017).....	12
Tablo 11: İş Hacmi	13
Tablo 12: Bütçe Dışı Ödemeler	13
Tablo 13: Ayrılan Personelere Yapılan Aidat İadesi ve Faiz Ödemeleri	14
Tablo 14: Zimmetle İlgili İstatistikler.....	14
Tablo 15: Takipteki Zimmetli Memurlardan 2017 Yılında Yargıtay İlamı Gönderilen	15
Tablo 16: Takipteki Zimmetli Memurlar	15
Tablo 17: Ödenmeyecek Zimmetler	16
Tablo 18: Tahsilinden Vazgeçilen Zimmet.....	17
Tablo 19: Tahsili Beklenen Zimmetler	17

ŞEKİLLER

Şekil 1: Kefalet Sandığı Teşkilat Şeması.....	5
Şekil 2: Personelin Cinsiyet Dağılımı.....	6
Şekil 3: Personelin Yaş Dağılımı	6
Şekil 4: Personelin Öğrenim Durumu	7
Şekil 5: Personelin Toplam Hizmet Dağılımı	7
Şekil 6: Kefalet Sandığı İnternet Sayfası	8
Şekil 7: Bütçe Harcamaları	10
Şekil 8: Sandık Gelir ve Ödemeleri.....	11
Şekil 9: Kefilli Personel Sayısı	12

I- GENEL BİLGİLER

A- Misyon ve Vizyon

Kefalet Sandığının Misyonu

“Kefalet tabi personelden benzer riske eşit aidat ilkesi ile topladığı aidatları Kanunun izin verdiği finansal araçlarla değerlendirmek, zimmet vukuunda Hazine zararını karşılamak ve zimmeti ilgisinden takip ve tahsil etmektir.”

Kefalet Sandığının Vizyonu

“Devlet Hazinesini zimmet ve ihtilasa karşı teminat altına almaktır.”

B- Yetki, Görev ve Sorumluluklar

Kefalet Sandığı, tüzel kişiliği haiz olup Maliye Bakanlığının bağlı kuruluşudur. Sandığın giderleri kendi gelirlerinden karşılanır.

Başta 2489 sayılı Kefalet Kanunu ve bu kanuna dayanılarak çıkarılan Kefalet Sandığı Nizamnamesi olmak üzere ilgili diğer mevzuat çerçevesinde faaliyetlerini sürdüren Sandığımızın ana görevleri şunlardır:

- Bu Kanunla kefalet tabi tutulan personelden herhangi birinin kesinleşen zimmetini, alacaklı daireye ödemek,
- Bu Kanun kapsamındaki idarelerde para, menkul kıymet ve ayniyatı alıp veren ve elinde tutan; memur, sözleşmeli personel ve işçilerden kefalet aidatlarının zamanında kesilmesini temin etmek,
- Topladığı aidatları Kanunun emrettiği finansal araçlarla değerlendirmek,
- Kefalet tabi tutulan personelden zimmet suçu işlemeyen bu görevinden ayrılanların birikmiş aidatlarının geri ödemesini gerçekleştirmektir.

Bütün bu işlemleri şeffaflık ve hesap verilebilirlik prensibi içinde yaparak Sayıştay’a hesap vermektedir.

Bu çerçevede kurulan Sandığımıza bağlı kurum ve kuruluş sayıları ile aktif olan mükteff personel sayıları aşağıdaki tabloda gösterilmiştir.

Tablo 1: Sandığa Bağlı Kurum-Kuruluş ile Mükteff Personel Sayısı

Bağlı Kurum/Kuruluş	205
Genel Bütçe Kapsamındaki Kamu İdareleri (5018/I sayılı cetvel)	46
Özel Bütçeli İdareler (YÖK, Üniversiteler)	115
Özel Bütçeli Diğer İdareler	43
TTA (Tekel)	1
Birim-Saymanlık	1.750
Mükteff Personel	143.981
Aktif Mükteff Personel*	69.639

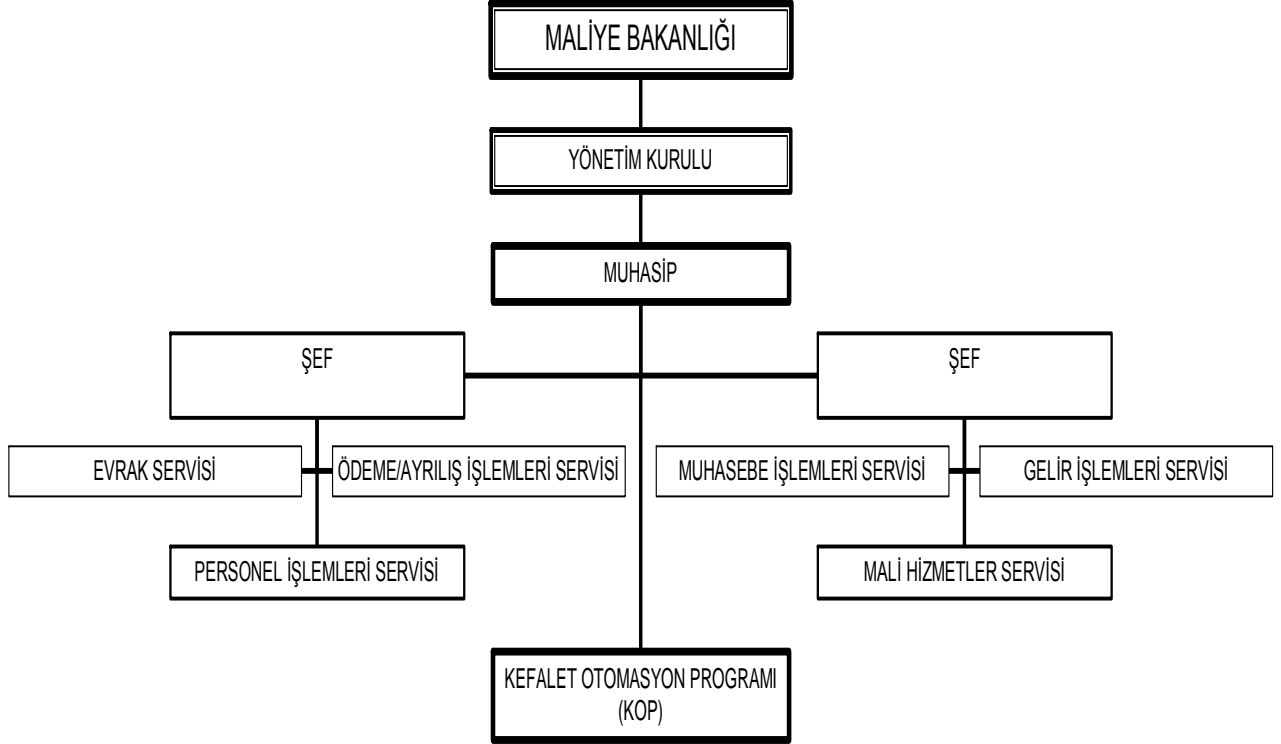
*Aktif mükteff personel sayısı, kefaletli görevden ayrılışı bildirilmediği halde Sandığa son üç ayda aidatı intikal etmeyen personel sayısının “mükteff personel” sayısından çıkarılması suretiyle hesaplanmıştır.

B- İdareye İlişkin Bilgileri

1- Sandığın Teşkilat Şeması

Sandığımızın teşkilat şeması aşağıda görülmektedir.

Şekil 1: Kefalet Sandığı Teşkilat Şeması



2- Sandığın İdari Yapısı

Kefalet Kanunu ve Kefalet Sandığı Nizamnamesi gereğince Sandık; Yönetim Kurulu, Muhasebeci ve diğer personelden oluşmaktadır.

a- Yönetim Kurulu

Kefalet Sandığı, 2489 sayılı Kanunun 1'inci maddesi gereğince Maliye Bakanlığında görevli yöneticilerinden Maliye Bakanınca seçilen üç kişilik Yönetim Kurulu tarafından yönetilmektedir.

b- Muhasebeci

Sandık Muhasebecisi, Kefalet Sandığı Nizamnamesi gereğince Yönetim Kurulunca belirlenmekte ve Maliye Bakanının onayı ile atanmaktadır.

c- Diğer Personel

Nizamnamenin 4'üncü maddesinde Sandık işlemlerinin yürütülmesinde yeterli sayıda katipler kullanılır denilmektedir. Sandık personelinin ataması 657 sayılı Kanuna göre Yönetim Kurulunca yapılmaktadır.

3- İnsan Kaynakları

Kefalet Sandığı'nda hizmetler 657 sayılı Devlet Memurları Kanununa tabi memurlar eliyle ifa edilmektedir.

Sandığımızda; biri Muhasebeci, ikisi geçici görevli olmak üzere toplam (13) personel görev yapmaktadır.

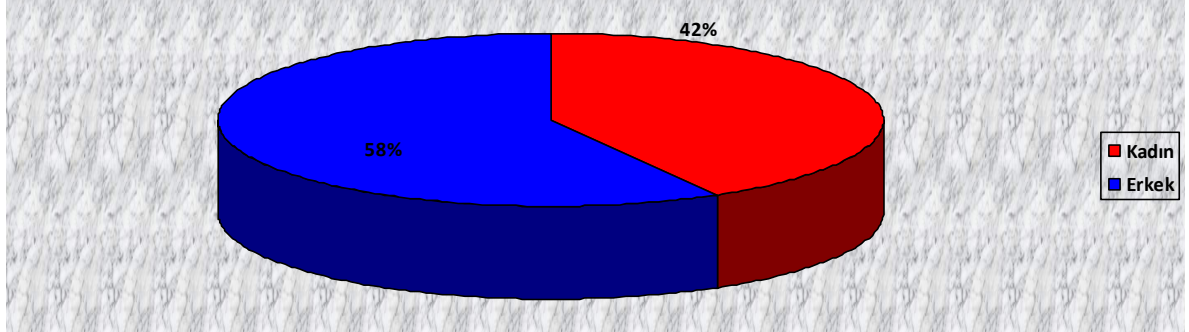
Sandığımızın 31 Aralık 2017 itibariyle dolu-boş kadro dağılımı aşağıdaki tabloda gösterilmiştir.

Tablo 2: Personel ve Kadro Bilgileri

Unvan	Toplam Kadro	Dolu	Boş
Sayman	1	1	-
Şef	2	2	-
V.H.K.İ.	8	3	5
Yard.Hizmetli	3	2	1
Memur	3	3	-
Geçici Görevli	-	2	-
Toplam	17	13	6

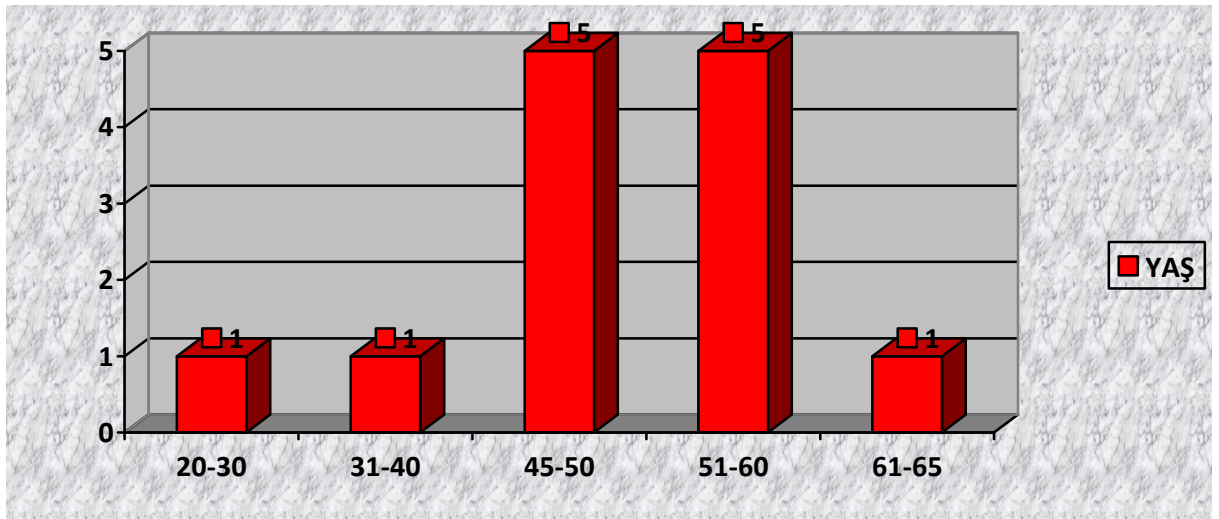
Sandığımız personelinin cinsiyet durumuna göre dağılımı aşağıda gösterilmiştir.

Şekil 2: Personelin Cinsiyet Dağılımı



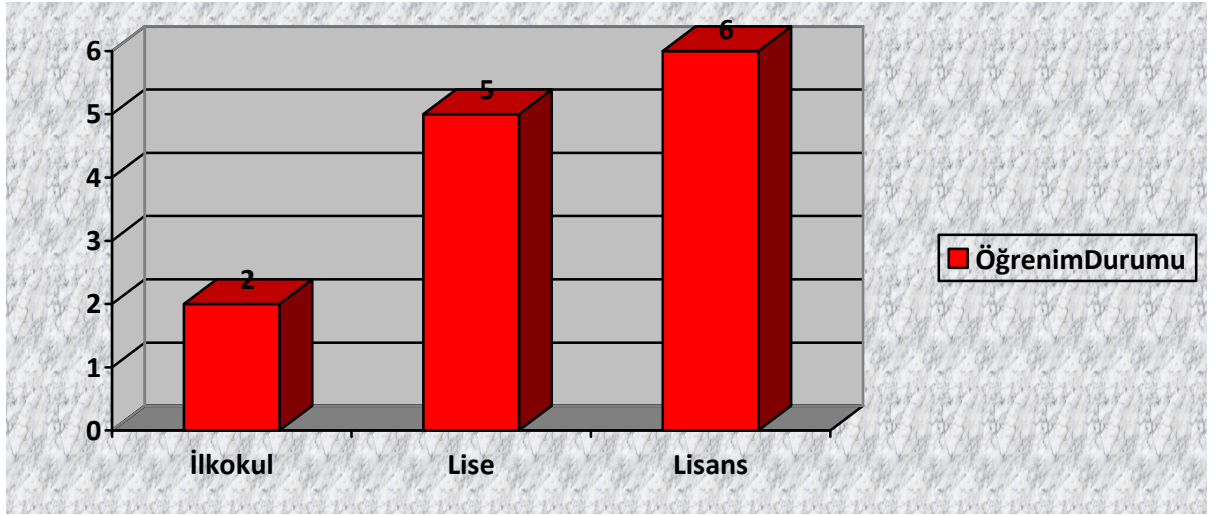
Sandığımız personelinin yaş durumuna göre dağılımı aşağıda gösterilmiştir.

Şekil 3: Personelin Yaş Dağılımı



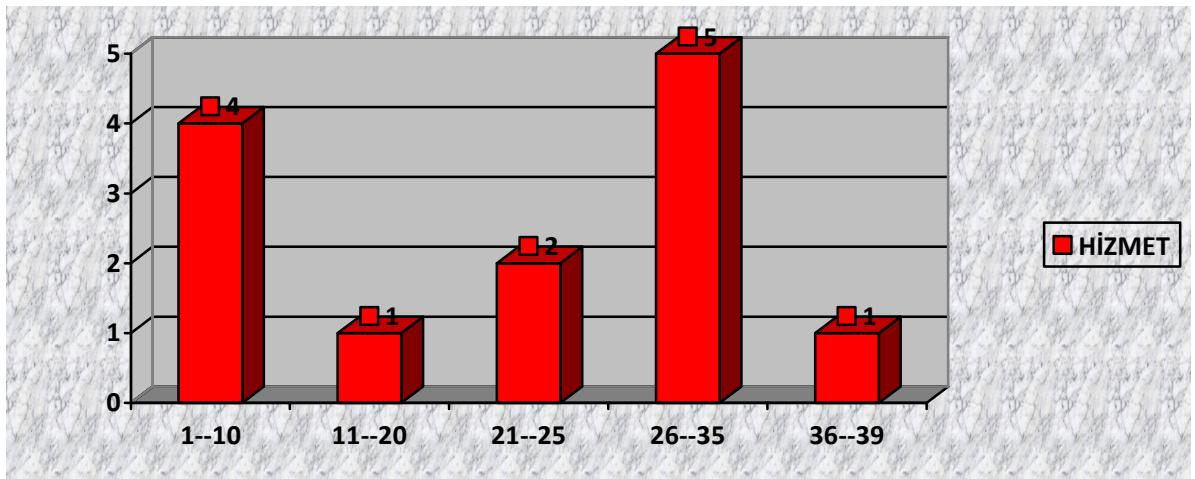
Sandığımız personelinin öğrenim durumuna göre dağılımı aşağıda gösterilmiştir.

Şekil 4: Personelin Öğrenim Durumu



Sandığımız personelinin toplam hizmet sürelerine göre dağılımı aşağıda gösterilmiştir.

Şekil 5: Personelin Toplam Hizmet Dağılımı



4- Hizmet Binası

Sandığımız, Bakanlığımız Kavaklıdere Tunus caddesindeki Ek Hizmet binasının 4. Katında hizmet vermektedir.

Tablo 3: Çalışma Mekanı

• 1 Makam Odası
• 1 Sistem Odası
• 1 Dosya Odası
• 4 Diğer Personel Odası

5- Bilgi ve Teknolojik Kaynaklar

a- Kefalet Sandığı İnternet Sayfası

2010 yılında hizmete açılan www.maliyekefalet.gov.tr internet sayfamız, ilgililerin bilgi ve belgelere ulaşımını kolaylaştırmıştır.

Şekil 6: Kefalet Sandığı İnternet Sayfası



T. C. MALİYE BAKANLIĞI KEFALET SANDIĞI

ANASAYFA

SANDIĞIN AMACI

Sandığın amacı, Kefalet Kanunu'nun birinci maddesinde belirtilmiştir. Sandık, 5018 sayılı Kamu Mali Yönetimi ve Kontrol Kanununa ekli (I) ve (II) sayılı cetvellerde yer alan kamu idareleri ile bu idarelere bağlı döner sermayeli kuruluşlarda para, menkul kıymet ve ayniyatı alıp veren ve elinde tutan; memur, sözleşmeli personel ve işçilerin (geçici işçiler hariç) yapacakları zimmet ve ihtilaslara nedeniyle verecekleri zararları karşılamak üzere kurulmuştur.

Sandığın asli görevleri Kefalet Kanunu ile Kefalet Sandığı Nizamnamesinde belirlenmiştir.

- o Kefaletle bağlı memur, işçi (geçici işçi hariç) ve sözleşmeli personelden kesilecek paraların her yerde ve zamanında kesilmesini ve bankal yatırılmasını sağlamak,
- o Kefaletle bağlı saymanlıklardan kefalet aidatlarına ilişkin olarak alınan Kefalet Bordrolarını ve kefaletle ilişkin bilgileri kayıtlara geçirmek,
- o Kefaletle bağlı memur, işçi (geçici işçi hariç) ve sözleşmeli personelden, kesinleşmiş hükümlere bağlı borçlarını alacakları daire veya müesseselere, kanunun gösterdiği süre içerisinde ödemek,
- o Sandığın ödediği zimmetlerin ilgililerden geri alınması için gerekli takibi yapmak,
- o Sandığın tüm gelir ve giderlerine ilişkin muhasebe kayıtlarını tutmak ve dönemsel sonuçları (mizan ve bilançolar) çıkarmak.
- o Kefaletli görevden ayrılan veya ölen memur ve müstahdemlerin Sandıktaki aidatlarını kendilerine veya mirasçılarına kanun hükümlerine göre geri ödemek.

b- Donanım Envanteri

Sandığımızdaki bilgisayar ve çevre birimlerine ilişkin donanım envanteri aşağıdadır.

Tablo 4: Bilgisayar ve Çevre Birimleri Envanteri

Adı	Adet
Masaüstü Kişisel Bilgisayar	20
Dizüstü Bilgisayar	3
Yazıcı	5
Kesintisiz Güç Kaynağı	1
Fotokopi	1
Server	1
Faks Cihazı	1
Telefon	15
Tepegöz	1
İmha Makinası	1

D- Diğer Hususlar

Kefalet Kanununun 13'üncü maddesinde; Kanunun birinci maddesinde sayılan kuruluşların dışındaki Devlet teşekkülleri için gerekli görüldüğü takdirde bu kanundaki esaslar içerisinde başka Kefalet Sandıkları kurulabileceği belirtilmiştir. Bu nedenle, hali hazırda 6 tane daha Kefalet Sandığı bulunmaktadır.

Tablo 5: Diğer Kefalet Sandıkları

1	Özel İdareler ve Belediyeler Kefalet Sandığı
2	DMO Kefalet Sandığı
3	TCDD Kefalet Sandığı
4	Milli Piyango Kefalet Sandığı
5	TMO Kefalet Sandığı
6	TELEKOM Kefalet Sandığı

II- FAALİYETLERE İLİŞKİN BİLGİ VE DEĞERLENDİRMELER

A- Mali Bilgiler

1- Bütçe Harcamaları

Sandığın idamesi için yapılan harcamalar ile personel ücretleri bütçeyi ilgilendiren harcamalardır. Yıllara göre bütçe harcamaları aşağıdaki tabloda verilmiştir.

Tablo 6: Bütçe Harcamaları

Yıllar	Personel Giderleri (TL)	SGK Devlet Primi (TL)	Mal ve Hizmet Alımları (TL)	Cari Transferler (TL)	Toplam Harcama(TL)	Artış Oranı %
2010	309.760,68	54.636,32	95.266,49	-	459.663,49	18
2011	345.770,74	60.271,64	68.200,60	-	474.242,98	3
2012	383.291,98	66.552,92	99.168,22	-	549.013,12	15
2013	416.774,61	73.732,02	77.816,34	-	568.322,97	3,5
2014	483.852,64	89.780,65	149.703,51	-	723.336,80	27
2015	513.314,16	92.119,27	113.507,94	-	718.941,37	-0,6
2016	529.861,55	106.140,17	125.264,01	-	761.265,73	5,89
2017	648.846,40	114.467,05	149.160,04	21.594,00	934.067,49	22,70

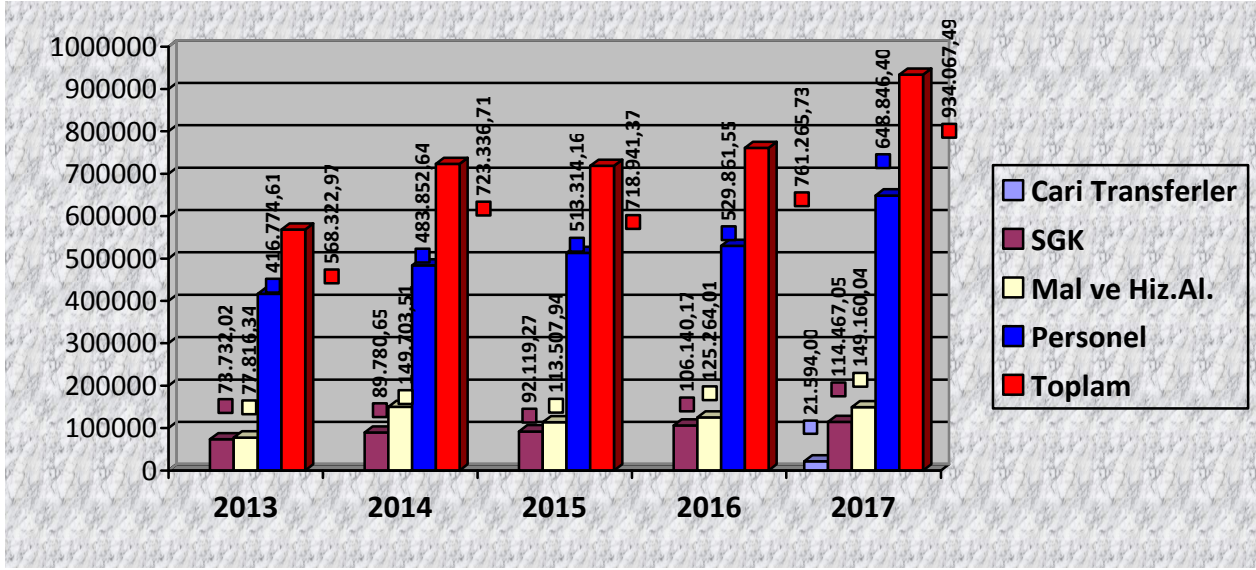
Yıllar itibariyle bütçe harcamalarının Sandık gelirleri içindeki payı aşağıdaki tabloda gösterilmiştir.

Tablo 7: Bütçe Harcamalarının Gelir İçindeki Payı

Giderin Gelir İçindeki Payı			
Yıl	Bütçe Gerçekleşmesi (TL)	Gelirler (TL)	Gelirden Harcanan %
2008	354.633,73	33.093.452,36	1,1
2009	390.838,71	31.575.248,68	1,2
2010	459.663,49	28.961.992,70	1,6
2011	474.242,98	28.450.315,33	1,67
2012	549.013,12	29.233.422,04	1,87
2013	568.332,97	33.140.536,60	1,71
2014	723.336,80	43.964.423,53	1,65
2015	718.941,37	41.889.969,39	1,71
2016	761.265,73	53.683.815,18	1,42
2017	934.067,49	61.465.395,96	1,51

Bütçe harcamalarının harcama türleri itibarıyla grafik gösterimi aşağıda sunulmuştur.

Şekil 7: Bütçe Harcamaları



2- Sandık Gelirleri

- Kefalet aidatları,
- Faiz gelirleri,
- Saymanlara kesilen cezalar,
- Sandığa bağlı idarelerin yapacakları bağışlardan oluşmaktadır.

Tablo 8: Sandık Gelirleri

Yıllar	Aidat Gelirleri (TL)	Bağışlar	Cezalar	Faiz Gelirleri (TL)	Toplam(TL)	Artış Oranı %
2009	1.759.950,09	-	-	29.815.298,59	31.575.248,68	-4,6
2010	5.822.433,83	-	-	23.139.558,87	28.961.992,70	-8,3
2011	5.404.584,58	-	70,00	23.045.660,75	28.450.315,33	-1,8
2012	6.359.488,97	-	-	22.873.933,07	29.233.422,04	2,7
2013	7.403.762,84	-	-	25.736.773,76	33.140.536,60	11,34
2014	7.684.697,23	-	-	36.279.726,30	43.964.423,53	32,66
2015	8.322.112,68	-	-	33.567.856,71	41.889.969,39	-4,73
2016	8.545.512,59	-	-	45.142.302,59	53.687.815,18	28,17
2017	9.236.378,76	-	-	52.229.017,20	61.465.395,96	14,49

2017 yılı Sandık Gelirlerindeki artışın sebebi; ekonomik göstergelere bağlı olarak alınan faiz oranlarındaki artıştan kaynaklanmıştır.

3- Bütçe Dışı Ödemeler

Bütçe dışı ödemeler; zimmet ödemeleri, kefalet tabi personele yapılan aidat iadeleri ile bunlara verilen faizlerdir. Bunların ayrıntısı sonraki alt bölümde gösterilecektir. Ancak Sandığın mali yapısının bir bütün olarak anlaşılabilmesi bakımından Sandığın bütçe harcamaları ile bütçe dışı ödemeleri aşağıdaki tabloda birlikte gösterilmiştir

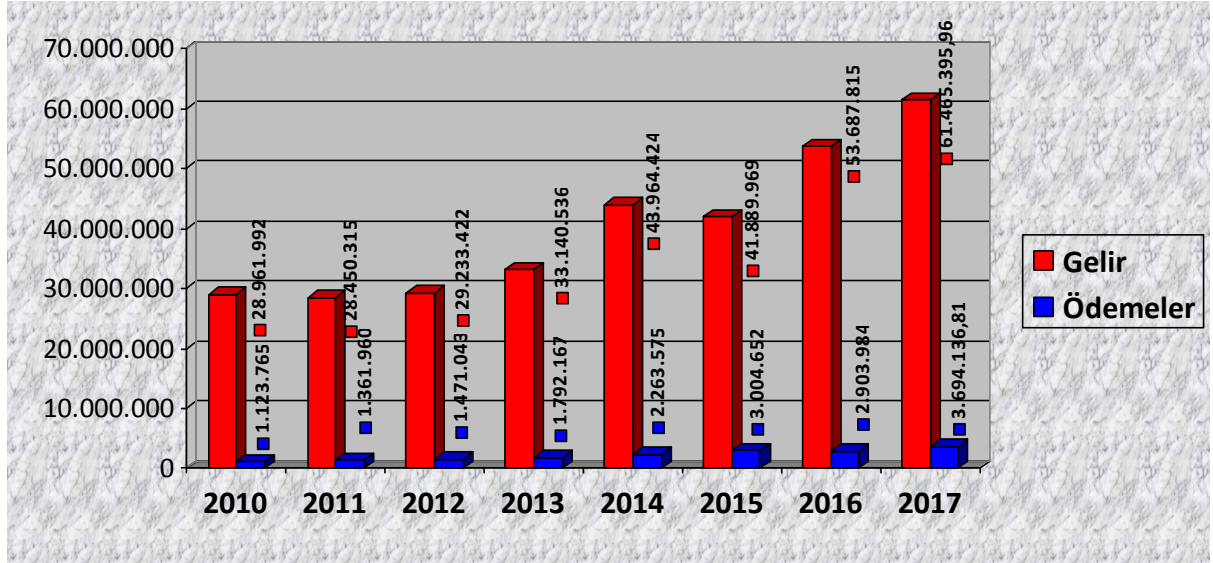
Tablo 9: Sandığın Toplam Ödemeleri

Yıllar	Bütçe Harcamaları (TL)	Bütçe Dışı Ödemeler (TL)*	Toplam Ödemeler (TL)
2010	459.663,49	664.101,60	1.123.765,09
2011	474.242,98	887.717,33	1.361.960,31
2012	549.013,12	922.030,48	1.471.043,60
2013	568.322,97	1.223.844,34	1.792.167,31
2014	723.336,80	1.540.238,85	2.263.575,65
2015	718.941,37	2.285.710,71	3.004.652,08
2016	761.265,73	2.142.718,70	2.903.984,43
2017	943.949,49	2.750.187,32	3.694.136,81

*Zimmet ödemeleri dahil edilmemiştir.

Sandığın toplam ödemelerinin yıllar itibariyle gelirleri içindeki payı aşağıdaki şekilde gösterilmiştir.

Şekil 8: Sandık Gelir ve Ödemeleri



4- Sandığın Mali Yapısının Değerlendirilmesi

Sandığın kaynakları, kefalet aidatları ile bu aidatların bankada repo, hazine bonosu ve vadeli hesaplarda değerlendirilmesinden elde edilen gelirlerden oluşmaktadır.

Sandığın 31.12.2017 tarihi itibariyle bankadaki nakit mevcudu 591.806.073,39 TL'dir. Sandığın likit varlıklarının, yükümlülüklerini ve muhtemel riskleri karşılayabilecek durumda olduğu değerlendirilmektedir.

Tablo 10: 2017 Yılı Sandık Bilançosu (31.12.2017)

Aktif	(TL)	Pasif	(TL)
Banka cari hs.	119.109,61	Sermaye hs.	50.006.958,78
Menkul kıymetler hs.	591.686.963,78	Ödenecek ikinci yarılar hs.	4.894.224,16
Demirbaşlar hs.	145.017,90	Emanet paralar hs.	1.041.786,29
Avans ve krediler hs.	21.419,54	Genel gelir hs.	536.029.541,60
Zimmetli memurlar hs.	2.319.340,70	Borçlulardan yap.tahsilat karş. hs.	2.319.340,70
Bütçeden doğ.kişi borç. hs.	0	Bütçeden doğ.kişi borç.karşılığı hs.	0
Toplam	594.291.851,53	Toplam	594.291.851,53

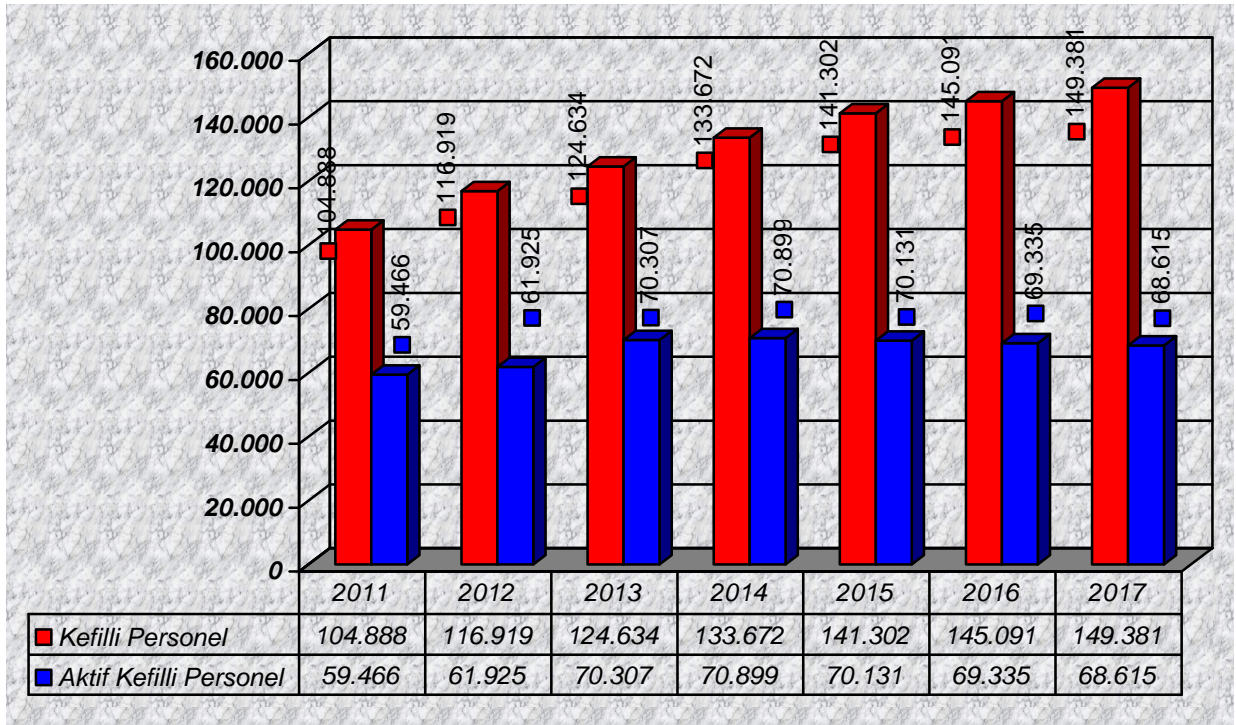
B- Performans Bilgileri

1- Sandığın Genel İşlem Hacmi

Sandıkta 1996 yılından itibaren otomasyona geçiş için çalışmalar başlatılmış olup, Ocak 1997 tarihinden itibaren de bütün işler bilgisayar ortamında yürütülmektedir.

Sandığın asıl işlemleri, zimmetlerin ödenmesi ve ödenen zimmetlerin ilgisinden tahsil edilmesi ile kefalet aidatlarının tahsilatı, tahsil edilen aidatların kütüklere işlenmesi, aidatların paydaşlara iadesinden oluşmaktadır.

Şekil 9'da da görüleceği üzere 2017 yılında da kefalete tabi personel sayısındaki artış devam etmiştir.

Şekil 9: Kefilli Personel Sayısı


Sandığımızın iş hacmi Tablo 11'de gösterilmiştir.

Tablo 11: İş Hacmi

İş Hacmi	31.12.2016	31.12.2017
Sandığa Bağlı Birim	1.741	1.750
Mükeffel Personel	145.091	149.381
Aktif Mükeffel Personel	69.335	68.615
Yıllık Tahsilatı (Bütün Gelir)	53.687.815,18	61.465.395,96
Yıllık Ödemesi (Bütçe ve Bütçe Dışı Dahil)	2.903.984,43	3.694.136,81
Zimmet Nedeniyle Muhasebe Birimine Ödenen	74.961,00**	0,00
Bir Yılda Ayrılan Kefilli Personel	5.215	5.395
Bir Yılda Kefalet Tabi Tutulan Personel	12.786	12.639
Yevmiye Kaydı	54.200	57.046
Gelen Evrak	14.108	17000
Giden Evrak	7.980	7.208

*2017 yılı ocak ayında alacaklı dairelere ödenen tutar.

2- Ödeme/Ayrılış İşlemleri

Ödeme/Ayrılış işlemleri, zimmet suçu işleyen memurlar adına oluşan zimmet tutarının ilgilinin dairesine ödenmesi ile kefilli memurların görevlerinden ayrılmaları halinde biriken aidatlarının iki yarı şeklinde kendilerine iadesidir.

Tablo 12: Bütçe Dışı Ödemeler

Yıllar	Zimmet Ödemesi (TL)	Aidat İadesi (TL)	Faiz (TL)	Sehven Tahsilâtın İade Edilen (TL)	Toplam Ödeme (TL)
2010	-	470.028,02	180.002,09	14.071,49	664.101,60
2011	-	680.780,40	199.865,25	7.071,68	887.717,33
2012	450.021,38	754.183,66	161.111,65	6.735,17	1.372.051,86
2013	488.860,79	1.011.023,79	199.856,54	12.964,01	1.712.705,13
2014	375.348,61	1.281.823,54	238.412,61	20.002,70	1.915.587,46
2015	928.416,64	1.911.712,03	358.898,59	15.100,09	3.214.127,35
2016	74.961,00*	1.789.084,75	348.692,65	4.779,51	2.217.517,91
2017	-	2.252.428,70	492.628,58	5.130,04	2.750.187,32

*2017 yılında ödenen tutar

Bütçe dışı ödemeler, zimmet ödemeleri, kefalet tabi personele yapılan aidat iadeleri ile bunlara verilen faizlerdir ve Tablo 12'de gösterilmiştir. Tabloda görüleceği üzere genel olarak aidat iadelerinde ve faiz ödemelerinde önemli artışlar vardır. Aidat iadelerindeki bu artışın sebebi kefaletli görevden ayrılışlardaki artıştır, faiz ödemelerindeki artış ise hem kefaletli görevden ayrılışlardaki artış, hem de Kefalet Kanununda 2009 yılında yaptığımız değişiklikle birinci yarılara da faiz vermeye başlamamızdır.

Aşağıdaki tabloda kefaletli görevden ayrılan personele yıllar itibarıyla yapılan ödemeler ayrıntılı bir şekilde gösterilmiştir.

Tablo 13: Ayrılan Personele Yapılan Aidat İadesi ve Faiz Ödemeleri

Ödeme Çeşidi	2013		2014		2015		2016		2017	
	Kişi Sayısı	Tutar (TL)	Kişi Sayısı	Tutar (TL)	Kişi Sayısı	Tutar (TL)	Kişi Sayısı	Tutar (TL)	Kişi Sayısı	Tutar (TL)
Aidat İadesi	7280	1.011.023,79	8878	1.281.823,54	11841	1.911.712,03	10214	1.789.084,75	11102	2.252.428,70
Birinci Yarı Faiz Ödemeleri	6163	138.798,03	6883	183.419,58	8876	271.528,58	7629	252.145,93	6899	301.232,63
İkinci Yarı Faiz Ödemeleri	1348	61.058,51	1992	54.993,03	2961	87.370,01	2584	96.546,72	4202	191.395,95
Toplam		1.210.880,33		1.520.236,15		2.270.610,62		2.137.777,40		2.745.057,28

3- Zimmet Ödemeleri ve Takibi

Sandığımızın kuruluş amacı, kefalete tabi personelin zimmet ve ihtilası sebebiyle kurumlarına verecekleri zararları karşılamaktır.

Tablo 14’de görüleceği üzere Sandığımız, bir yıl hariç, 2003 yılına kadar her yıl ilgili kurumlara zimmet ödemesi yapmıştır. Ancak 2004-2011 döneminde herhangi bir ödeme yapılamamıştır. Çünkü Kefalet Kanunu gereğince bir zimmetin ödenebilmesi için kesinleşmiş mahkeme ilamı gerekmektedir. Tablo 15’de de görüldüğü üzere yargıya intikal etmiş zimmet davaları bulunmakla birlikte, 2004-2011 döneminde (8 yılda) mahkemelerce hükme bağlanmış bir zimmet Sandığına intikal etmemiştir. Ancak 2012 yılında 3, 2013 yılında 3, 2014 yılında 2, 2015 yılında da 2 ve 2016 yılında 1 zimmettarın kesinleşmiş mahkeme ilamı (Yargıtay’ca) Sandığına intikal etmiş olup 2013 yılında 450.021,38TL, 2014 yılında 488.860,79TL, 2015 yılında 375.348,61TL, 2016 yılında 928.416,64 TL ilgili muhasebe birimlerine ödenmiş, 2017 yılında da tablo 15’de gösterildiği üzere 74.961,00TL ilgili muhasebe birimine ödenmiştir.

Tablo 14: Zimmetle İlgili İstatistikler

Yıllar	Bildirilen Personel Sayısı	Bildirilen Zimmet Tutarı (Eski TL)	Sandıkça Ödenen Zimmet Tutarı (Eski TL)	Terkin Edilen Dosya Sayısı	Terkin Edilen (Eski TL)	Tahsil Edilen Zimmet Tutarı	
						(Eski TL)	(Yeni TL)
1966	23	710.287	710.287	2	15.520	118.028	0,12
1967	4	171.991	171.991	0	0	73.038	0,07
1968	8	259.414	259.414	0	0	114.517	0,11
1969	6	221.744	221.744	0	0	59.263	0,06
1970	9	626.669	626.669	1	1.229	99.821	0,10
1971	9	234.647	234.647	0	0	85.402	0,09
1972	7	438.049	438.049	0	0	50.692	0,05
1973	4	113.363	113.363	2	6.251	44.441	0,04
1974	8	510.825	510.825	1	1.226	92.663	0,09
1975	9	1.086.501	1.086.501	7	23.976	158.574	0,16
1976	4	273.543	273.543	2	11.540	18.517	0,02
1977	6	561.674	561.674	2	49.828	138.151	0,14
1978	5	432.323	432.323	0	0	160.007	0,16
1979	2	104.825	104.825	3	22.584	336.821	0,34
1980	1	25.490	25.490	0	0	213.610	0,21
1981	4	346.923	346.923	0	0	269.236	0,27
1982	2	865.129	865.129	3	36.205	789.081	0,79
1983	4	21.227.067	21.227.067	3	44.991	131.528	0,13
1984	6	2.234.682	2.234.682	1	20.721	1.145.761	1,15
1985	7	10.636.656	10.636.656	3	94.718	515.905	0,52
1986	2	24.335.695	24.335.695	4	176.977	245.470	0,25

1987	8	40.927.105	40.927.105	0	0	112.319	0,11
1988	9	121.871.655	121.871.655	0	0	274.065	0,27
1989	9	131.833.507	131.833.507	10	580.047	368.510	0,37
1990	6	98.601.953	95.410.855	0	0	17.273.765	17,27
1991	4	95.038.494	94.808.994	30	633.908	23.461.028	23,46
1992	4	158.870.335	158.870.335	14	459.101	19.744.080	19,74
1993	6	232.781.000	232.781.000	0	0	23.601.301	23,60
1994	3	327.723.000	327.723.000	0	0	1.499.485	1,50
1995	1	2.258.387.000	2.258.387.000	0	0	24.330.100	24,33
1996	4	1.980.281.000	1.980.281.000	16	18.320.100	24.160.380	24,16
1997	2	1.194.912.000	1.194.912.000	0	0	79.361.000	79,36
1998	1	465.919.000	465.919.000	0	0	178.307.087	178,31
1999	0	0	0	0	0	40.296.000	40,30
2000	2	28.592.149.000	24.839.923.000	0	0	143.982.750	143,98
2001	2	10.796.323.658	9.571.925.658	0	0	48.029.000	48,03
2002	1	989.488.000	989.488.000	0	0	1.630.428.345	1.630,43
2003	1	4.457.300.000	4.457.300.000	27	580.510.000	7.292.597	7,29
2004	0	0	0	0	0	0	0
2005	0	0	0	6	*2.697,69	7.596.680.000	7.596,68
2006	2	74.843,91	0	0	0	1.694.880.000	1.694,88
2007	3	369.197,090	0	0	0	2.460.200.000	2.460,20
2008	4	1.002.250,37	0	0	0	13.954.350.000	13.954,35
2009	3	192.143,64	0	0	0	972.240.000	972,24
2010	5	363.963,85	0	3	*7.755,99	0	0
2011	9	920.731,56	0	0	0	0	0
2012	4	1.039.366,95	0	0	0	0	0
2013	1	450.021,38	450.021,38	0	0	0	0
2014	6	123.796,98	488.860,79	0	0	0	0
2015	4	205.095,55	375.348,61	0	0	0	0
2016	7	1.862.235,02	928.416,64	0	0	0	0
2017	3	1.249.217,24	74.961,00				

**Terkin Edilen' sütunundaki 2005 ve 2010 yıllarına ait tutarlar Yeni TL.dir.

Tablo 15: Takipteki Zimmetli Memurlardan 2016 Yılında Yargıtay İlamı Gönderilen

Diyarbakır Karayolları 9. Bölge Md.lüğü	74.961,00
2017 Yılında Muhasebe Birimine Ödenen Tutar	74.961,00

Tablo 16'da görüldüğü üzere tablo 15'deki düşüldükten sonra davası devam eden 39 zimmet dosyası bulunmaktadır. Bunlardan zimmet tutarı belli olan 33 dosyada Sandığımızın ödemesi gereken zimmet tutarı 5.722.557,59 liradır.

Tablo 16: Takipteki Zimmetli Memurlar

Yer	Zimmet Tespit Tarihi	Zimmet Tarihi	Tutar (TL)
Eleşkirt Malmd. İcra Mem.(Vefat)(08-Z-1)	22.01.2008	2002	17.103,81
Trabzon Defter. Tarım Md.Veznedar(07-Z-1)	2007	2007	214.206,44
Buldan Adliye Yazı İşl. Md. Denizli(07-Z-3)	04.05.2005	2005	138.622,85
Batman Tekel Md.Ambar Mem.Müşterek(08-Z-3)		2006	646.654,65
Ankara Def.1 Nolu.Kur.Say.Md.Tahsildar(09-Z-1)	2008	2004-2007	7.000,00
Baskil Malmd. İcra Mem.(Geçici görevlendirildiği ilçe Özel İdarede zimmet suçu işlemiş)(10-Z-8)	15.03.2010	2009	137.483,02
Muş Def.Muh.Md. (10-Z-11)	02.08.2010	2002-2009	143.165,73
Aydın Defterdarlığı (10-Z-9)	2010	2010	Bilinmiyor
İzmir Gümrük Say.Md.Veznedar(10-Z-4)	2001	1999	28.550,10
Aşkale Malmüdürlüğü(11-Z-3)		2007	Bilinmiyor
İzmir Tekel Yap.Tütün İşl.Md.(11-Z-6)	19.07.2010	2010	68.034,05
Kaş Malmüdürlüğü(11-Z-11)	18.09.2006	2005-2006	*(80 \$ / 1.590 E) **60.540,63
Kütahya Defterdarlığı (Vefat)(06-Z-1)			70.638,16
Erenköy Gümrük Say.Md.(11-Z-17)	2008	2005-2006	57.658,14
Erenköy Gümrük Say.Md.(11-Z-16)	2008	2005-2008	246.932,06
Edirne Taşfiye İşl.Bölge Md.Müşterek(11-Z-22)	2002	2002	36.034,18
Edirne Taşfiye İşl.Bölge Md.Müşterek(11-Z-22)	2002	2002	Müşterek

Ilgın Malmüdürlüğü(11-Z-27)	2011	2010	37.638,45
Beyoğlu Malmüdürlüğü(13-Z-1)	2012	1996	482,23
Kağızman Malmüdürlüğü	2011	2011	292.120,95
Ankara Gölbaşı Malmüd. (Polis Memuru)	2014	2014	Bilinmiyor
Tatvan Malmüdürlüğü (İcra Memuru)	2014	2014	47.427,06
Yığılca Orman İşletme Md.lüğü	2014	2014	Bilinmiyor
Midyat Malmüdürlüğü (Tahsildar)	2014	2014	58.409,92
Midyat Malmüdürlüğü (Tahsildar)	2014	2014	58.409,92
Saraykent Malmüdürlüğü	2015	2015	24.168,63
Karabük Defterdarlığı (Hast.)	2015	2015	131.783,37
Çankırı Kamu Hast. Birliği (Kurşunlu İlçe Hast.)	2015	2015	Bilinmiyor
Mudanya Malmüdürlüğü (Vergi Dairesi)	2015	2015	49.143,55
Dalaman Malmüdürlüğü (Polis Memuru)	2016	2016	297.738,00
Dalaman Malmüdürlüğü (Veznedar)	2016	2016	Bilinmiyor
Kavak Malmüdürlüğü (Gelir Uzmanı)	2016	2016	34.518,97
Göynücek Malmüdürlüğü (VHKİ-Vez.Vekil)	2016	2016	473.500,30
Karayolları 4. Bölge Md.lüğü (Ankara)	2016	2016	27.499,75
İscehisar Malmüdürlüğü (VHKİ)	2016	2016	1.012.575,00
Erenler Malmüdürlüğü (Gıda,Tarım)	2016	2016	16.403,00
Serdivan Malmüdürlüğü (VHKİ) (17-Z-1)	2017	2013-2016	96.865,23
Ankara Def. Muh. Md.lüğü (Ank.Vegi.D.Bşk) (17-Z-2)	2017	2010-2014	19.984,75
Urfa Malmüdürlüğü (Polis Mem.) (17-Z-4)	2017	2008-2011	1.132.367,26
TOPLAM			5.684.965,61

* Para birimleri \$: Dolar ve E: Euro olarak verilmiştir. **Dolar ve Euro olarak verilen değerler 30.12.2017 Tarihindeki Merkez Bankası efektif alış kuru (1\$= 3.7719TL; 1E=4.5155TL) üzerinden TL'ye çevrilmiş ve toplama dahil edilmiştir.

Zimmet suçu işleyip soruşturma başlamadan evvel ve/veya soruşturma aşamasında zimmet tutarını alacaklı daireye ödeyen veya kefalete bağlanmadığı için zimmet tutarı alacaklı daireye ödenmeyecek olan zimmettarlar Tablo 17'de gösterilmiştir.

Tablo 17: Ödenmeyecek Zimmetler

Zimmetin Tespit Yılı	Yer	Tutar (TL)	Zimmetini Ödediği Tarih
2006	Enez Malmüdürlüğü Yazı İşl.Md.(Vefat)(06-Z-2)	4.205,75	Vefat
2005	Gümüşhacıköy Malmüdürlüğü(05-Z-9)	34.134,95	03.12.2010
1999	Şehitkamil Malmüdürlüğü(99-Z-1)	544,60	-
2004	Karabük Defterdarlığı(11-Z-31)	8.220,50	
2010	Türkoğlu Malmüdürlüğü(11-Z-30)	4.200,00	
2000	Ankara DSİ 5. Bölge Müdürlüğü(02-Z-6)	1.135,13	
2010	Çankırı Def.Muh. Md.lüğü(10-Z-10)	43.998,50	22.02.2010
2003	Beşiktaş Malmüdürlüğü(11-Z-29)		16.10.2008
2004	Başmakçı Malmüdürlüğü(11-Z-14)	12.021,24	11.279,00TL tahsil edilmiş.
2000	Finike Malmüdürlüğü(08-Z-8)		2007
2009	Yenimahalle Malmüdürlüğü(11-Z-8)		Dava Açılmamış
2002	İzmir Def. Muh. Md.lüğü(10-Z-7)	17.198,09	Dava Düşmüş
2014	Uludağ Üni.Str.Gelş.D. Bşk.lığı (14-Z-1)		Kovuşturma Aşamasında
2014	Çameli Malmüdürlüğü (12-Z-2)	14.201,71	-
2011	Nurhak Malmüdürlüğü (12-Z-4)	32.166,45	-
2015	Türkiye Ortadoğu Amme İdaresi (15-Z-4)	-	-
2009	Erenköy Gümrük Saymanlığı (11-Z-18)	2.340,00	-
2009	Erenköy Gümrük Saymanlığı. (09-Z-5)	3973,00	-
2014	Ankara Def. (Sağ.11 DSS) (14-Z-2)	17.960,00	-
2008	Tefenli Malmüdürlüğü (08-Z-4)	7.773,00	-
2003	Ümraniye Malmüdürlüğü(03-Z-3)	54.074,47	-
2016	Adıyaman Defterdarlığı (16-Z-7)	25.945,00	-
Toplam		272.813,45	

Kefalet Kanunu gereğince hazine avukatlarının zimmettar personelden yaptığı takip sonucu tahsil imkânı kalmadığı ve/veya takip masraflarının alacaktan çok olacağı anlaşılanlardan, Yönetim Kurulu Kararı ve Maliye Bakanının onayı ile yıllar itibariyle terkinin yapıldığı zimmetler Tablo 18'de gösterilmiştir.

Tablo 18: Tahsilinden Vazgeçilen Zimmet

Zimmetin İşlendiği Yıl	Zimmettar	Tutar (Eski TL)
1966	2	15.520
1970	1	1.229
1973	2	6.251
1974	1	1.226
1975	7	23.976
1976	2	11.540
1977	2	49.828
1979	3	22.584
1982	3	36.205
1983	3	44.991
1984	1	20.721
1985	3	94.718
1986	4	176.977
1989	10	580.047
1991	30	633.908
1992	14	459.101
1996	16	18.320.100
2003	27	580.510.000
2005	6	*2.697,69
2010	3	*7.755,99
Toplam	140	*11.054,69

*2005, 2010 ve toplam tutar değerleri yeni TL olarak verilmiştir.

Zimmetli memurların zimmetleri nedeniyle alacaklı dairelere ödenen ve ilgili 12 memurdan 31.12.2017 itibariyle tahsili beklenen tutar (2.319.340,70 TL)'dir. Alacaklı idareye ödenmiş zimmetlerin zimmettarından tahsili beklenenler Tablo 19'da gösterilmiştir.

Tablo 19: Tahsili Beklenen Zimmetler

Dairesi	Zimmettar	Tutar (TL)
Çine Malmüdürlüğü	1	5.535,25
Hassa Malmüdürlüğü	1	987,45
Seyhan Malmüdürlüğü	1	130.173,02
Antalya Defterdarlığı	1	100.969,50
Edirne Defterdarlığı	1	218.637,15
Antalya Gümrük Say.lığı	1	16.340,50
Manisa Defterdarlığı	1	54.676,64
Samsun Defterdarlığı	1	417.601,36
Bozkır Malmüdürlüğü	1	23.957,91
Çaycuma Malmüdürlüğü	1	347.692,61
Silifke Malmüdürlüğü	1	747.146,72
Gölcük Malmüdürlüğü	1	181.103,35
Diyarbakır Karayooları 9.Böl. Md.lüğü	1	74.519,24
Toplam	13	2.319.340,70

4- Bilgi Sisteminin Değerlendirilmesi

1934 yılında hizmetine başlayan Kefalet Sandığı, 1996 yılında kefalet bordrolarının aktarım ve takibi ile muhasebe işlemlerinin yapılabilmesi için otomasyon çalışmalarının başlatılmasına karar verilerek, 1997 yılında özel yazılım olan Kefalet Otomasyon Programı (KOP) ile veri girişlerine başlanılmıştır.

Kefalet Otomasyon Programı (KOP), 5 alt birimden (Kefilli Memur İşlemleri, Ayrılış İşlemleri, Muhasebe İşlemleri, Evrak, Sistem Bilgileri) oluşmaktadır.

Sandığımızın bilgi sistemi kapalı devre olup, bütün kayıtlarını kendi server'ında tutmakta ve yedeklemektedir. Kefalet Otomasyon Programı (KOP) ve bilgisayar donanımı güçlü ve güncel tutulmaya çalışılmaktadır.

2010 yılı faaliyet raporunda bahsedildiği üzere KBS üzerinden maaş girişi yapan muhasebe birimlerinde 01.07.2010 tarihi sonrasında kefilli görev verilenlere kefalet cüzdanı düzenlenmemektedir. Ayrıca Ekim 2010 itibariyle başlanan kefalet bordrolarının elektronik aktarımları Muhasebat Genel Müdürlüğü ile yapılan protokol çerçevesinde devam etmekte olup, KBS üzerinden maaş girişi yapan muhasebe birimlerinden kefalet bordroları istenmemektedir. Yalnızca, işçi ve sözleşmeli kefilli personel çalıştıran muhasebe birimleri ile Döner Sermaye Saymanlıklarından (KBS'den maaş girişi yapmayan) kefalet bordroları istenmektedir.

Ziraat Bankası ile başlatılan proje kapsamında kefaletli görevden ayrılanların aidat iadeleri, 2011 yılı Mart ayından itibaren bankanın Merkezi Ödemeler Sisteminden TC numaraları ile elektronik olarak yapılmakta olup, 2015 yılı itibari ile de ilgililerin cep telefonlarına bilgi gönderilmektedir, bu da kefaletli personelin aidat iadelerini bankanın istedikleri şubesinden hızlı alabilmelerini sağlamaktadır.

III. KURUMSAL KABİLİYET VE KAPASİTENİN DEĞERLENDİRİLMESİ

A- Üstünlükler

Sandığımızın kuruluş amacı, kefalete tabi personelin zimmet ve ihtilasları sebebiyle kurumlarına verecekleri zararları karşılamaktır. Sandığın bu zimmetleri karşılayacak güçlü bir fonu vardır.

Kefalet Otomasyon Programımız (KOP) sayesinde az sayıda ancak konusunda tecrübeli personeli ile yüz kırk dokuz üzerindeki kefilli personelin işlemleri aksatılmadan yürütülmekte ve muhasebe işlemleri yapılmaktadır. KOP sistemimiz kefalete tabi personeldeki artışlardan etkilenmeyecek şekilde düzenlenmiştir.

Eğitimli ve fedakâr personelimiz, paydaş kurumlarla iyi bir iletişimimiz ve güçlü bir işbirliğimiz vardır.

B- Zayıflıklar

Kefalet Sandığının önemi saymanlara tam anlatılamamış ve/veya anlaşılammıştır. Birçok sayman zimmet suçu işleyen kefalet tabi personelin zimmet tutarının Sandığımızdan isteneceğini bilmemektedir.

Zimmettarların zimmet suçu nedeniyle kurumlarına verdiği zararın ödenmesi için Kefalet Kanunu gereğince kesinleşmiş mahkeme kararı beklenmekte, yargılamanın uzun sürmesi sebebiyle ödeme işlemlerimiz sürüncemede kalmaktadır.

Muhakemat Müdürlüklerince takibi tam yapılmayan zimmetlerin zimmettardan tahsili de çoğu zaman yapılamamaktadır.

Ayrıca, kefalet aidatları belli bir zaman içinde talep edilmeyip yıllar sonra talep edilmesi halinde ilgili hakkındaki belgelere ulaşmada zorluklar çekilmekte, kefalet aidatları da günün şartlarına göre çok küçük rakamlar olmakta, bunun için yapılacak harcama daha fazla olmaktadır.

Sandık çalışanları, bugüne kadar mesai ücretinden faydalanamadığından personel bulmakta zorluklar çekilmiştir. Emeklilik veya nakil gibi sebeplerle ayrılanlar ile iş yükündeki sürekli artış nedeniyle personele düşen iş yükü kaldırılamayacak büyüklüklere ulaşmaktadır.

C- Değerlendirme

Yargılamanın makul sürelerde sonuçlandırılması, hem zimmetten doğan kamu zararının zamanında karşılanması hem de zimmetin zamanında takip ve tahsili bakımından önemlidir.

Kefalet aidatının talep üzerine iade edileceği hususunda Kefalet Kanununa açık hüküm konulmasının iyi olacağı düşünülmektedir.

Muhakemat Müdürlüklerinin ve idare hukuk birimlerinin zimmettarları takip konusunda ihtiyati tedbir/haciz kararları da dahil, her türlü tedbiri almaları gerekmektedir.

Kefalet Sandığının tek merkezden Türkiye geneline hizmet verdiği düşünülerek ve verilen hizmet kalitesinin düşmemesi için açıktan/naklen alınacaklar ve geçici personel ile acilen takviye edilmesi gerekmektedir.

IV- ÖNERİ VE TEDBİRLER

Kefalet Sandığının yasal dayanağı, 06.06.1934 tarih ve 2489 sayılı Kefalet Kanunu ile 03.02.1935 tarih ve 1894 sayılı Kefalet Sandığı Nizamnamesinden oluşmaktadır.

Kanun ve Nizamnamede yer alan bazı hükümler yayınlandıkları tarihlerdeki günün koşullarını taşımaktadır. Kanun ve Nizamnamenin yürürlüğe girdiği tarihlerden bugüne kadar geçen 83 yıllık süre içerisinde Sandığın genel yapısında, geçen zamana paralel olarak yenilikler yapılması gerekmektedir.

Sandığın idari ve hukuki yönden eksiklikleri bulunmaktadır. Sandığın çalışma ve statüsünü düzenleyecek ilave hukuki düzenlemelere ihtiyaç vardır. Sandığın teşkilat yapısının, 3046 sayılı Kanundan kaynaklanan zorunluluk nedeniyle çok acilen yeniden düzenlenmesi gerekmektedir.